

Transnational Workshop

Brest, October, 3rd



 **Interreg**
Atlantic Area
European Regional Development Fund



 **access**
2sea

WP4 – Space planning to foster aquaculture activities

WP4 – TRANSNATIONAL WORKSHOP - PROGRAM

11:15 – 12:15 Presentation of Aquaculture regulatory process and issues with invited speakers

Nathalie Quillivéré/[DDTM29](#) (Local Authority)

André Berthou – [Président of Shore Algae professional federation](#)

Elsa Pointud – [Representative of Chambre Syndicale des AAlues et des Végétaux Marins](#)

Anne-Marie Cabon – Brest Métropole

12:15- 13:45 Lunch (Brunch)

13:45 – 14:15 Presentation of IEF's methodology [linked to the powerpoint sent in july](#)
questions and answers *Aurore Coppens (IEF)*

14:15 – 14:30 Presentation of the results of the questionnaire Aurore Coppens (IEF)

14:30 – 15h30 Presentation of current situation in each country (15' per country)
Access2Sea Partners

15:30 – 16h15 Decisions on what should be transferred
Validation of communication
Document / Data comparaison (preparation of action 2)
All partners together

Access2Sea

Transnational Workshop

Brest, October, 3rd

1. Presentation of Aquaculture regulatory process and issues

Invited speakers



Cheffe d'unité cultures
 marines
 Ministry of the
 Environment, Energy
 and the Sea



André Berthou
 President



Jérémie Bazin
 Campus Mondial
 de la mer



Anne-Marie Cabon
 Brest Métropole





Cheffe d'unité cultures
marines

Ministry of the
Environment, Energy
and the Sea



Cf Pdf DDTM29-Authorization

Presentation

Syndicat des
Récoltants
Professionnels
d'Algues de Rive de
Bretagne

LE SYNDICAT

ANNUAIRE DES RÉCOLTANTS

INFOS & ACTUALITÉS

CONTACTEZ-NOUS

Le Syndicat des Récoltants Professionnels d'Algues de Rive de Bretagne



Recolte de Palmaria Palmata, ©S.CUISNIER

The SRPARB – The Union of professional harvesters of shore-algae of Brittany was created on January 3, 2008.

Its goal is :

To perpetuate the profession

To settle, as far as possible, firstly harvesters and new-comers

To preserve the algal biomass

Currently, there are **21 member companies**.

LA RECOLTE ET LES CHIFFRES EN BRETAGNE



Since 2018, the CRPMEM Bretagne -Regional Committee for Marine Fisheries and Marine Livestock has been managing the harvesting licenses for shore- algae.

The **control** system established is **declarative** : a monthly sheet to be filled with

- > the day
- > the place of harvest : the Breton coastal linear is divided into squares of 500m side length. Each square has a number of map
- > the species
- > eight groups of algae
- > the tonnage

The difficulties relate to the adequacy between a demand more and more important for marketing algae and the preservation of the algal biomasses.

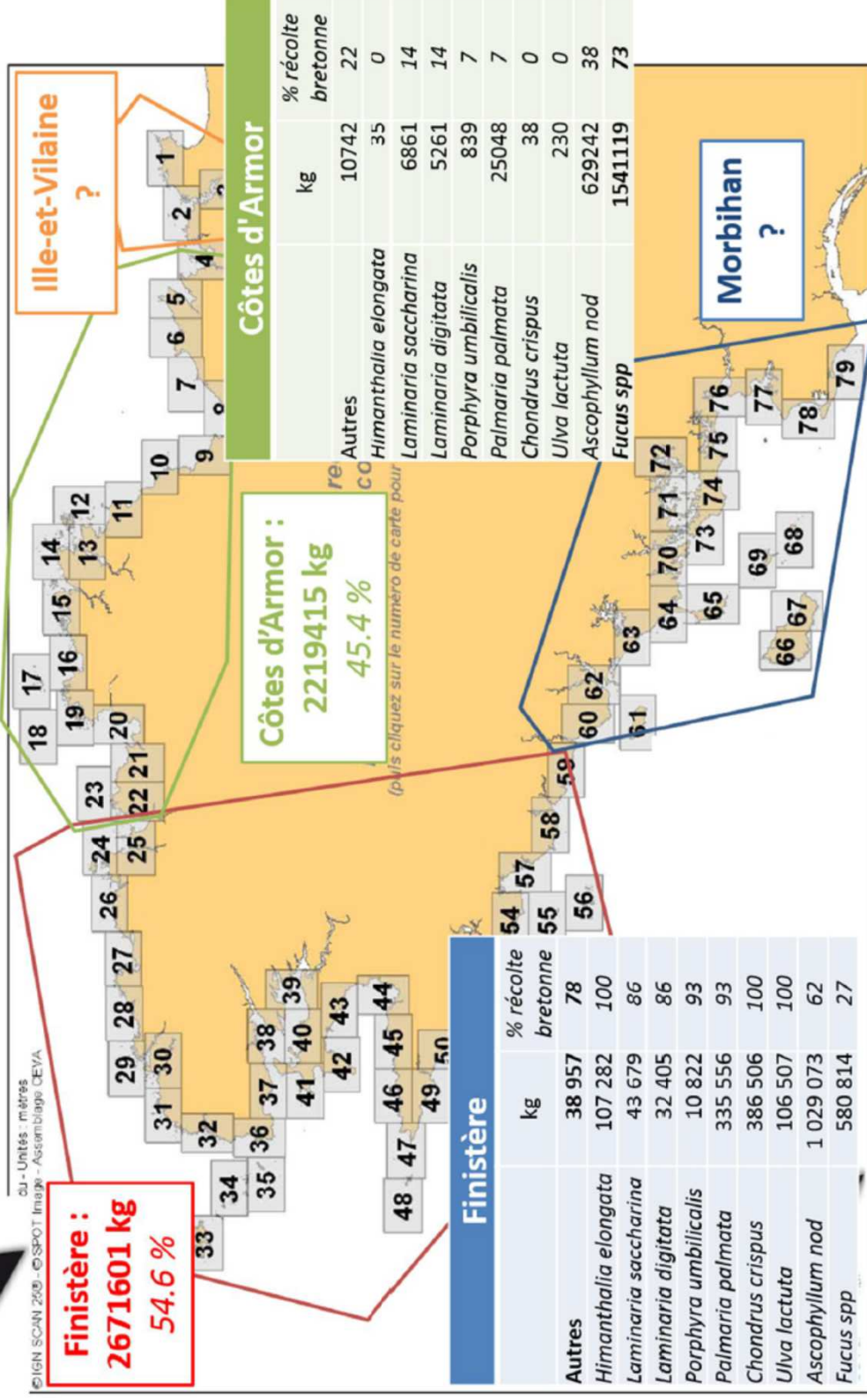
Within the CRPMEM, we have a work group on shore algae, we voted deliberations on species and depending on the species minimum harvest sizes, harvest dates, pulling (manual remove) or cutting, fallows for a specie *Acophylum nodosum*.

This WG brings together all the profession harvesters, algae processors but also the administration, the scientific institutions -SBR, UBO, IFREMER, AGROCAMPUS, the Brittany Region, the PNMI etc ...



La récolte des algues de rive en Bretagne – 2015

Données provisoires issues des déclarations statistiques





Chondrus crispus



Fucus serratus et *Palmaria palmata*



Laminaria digitata



Porphyra spp.



Ascophyllum nodosum



Champs de fucalées



Saccharina latissima



Himanthalia elongata



Ulva



Récoltant à pied d'algues de rive

LA RECOLTE ET LES CHIFFRES EN BRETAGNE

In 2018

- 79 companies, 140 professional harvesters and 135 seasonal extracts
- tonnage harvested 4500 tons with a variation of 4500t to 6000t depending on the years
- the order of the Fucales is the most harvested about 75%
- no number in value



CULTURE ALGUES

The seaweed culture (macro-algae) in Brittany is done in “open sea” in deep water, There are fifteen companies with concessions but only 5 to 6 in operation. The estimated tonnage is perhaps 100 tons and almost only concerns the order of Laminariales.

The difficulties to implement sustainable farms and develop this activity are:

- the sea "open" many swells, current, storms in winter because the culture takes place from the middle of autumn to the beginning of the following spring
- no control of “crops in bulk” (intensive?) it works or does not work and it is impossible to know the reasons because it is multifactorial
- The market, the capacity of the reproduction of species potentially interesting that precisely for those one we don't control the reproduction
- access to the DPM because of the appeals lodged
- the cost of installation at sea

CONTACT

Our union is currently working on a merger with companies in the harvesting and seaweed sectors, we have answers from Scotland for the moment but we are also looking for companies and research organizations in Ireland, Portugal for example.



Access2Sea

Transnational Workshop

Brest, October, 3rd

2. Presentation of IEF's methodology

CONTEXT

DIFFICULTIES of companies of the Finistère

To ACCESS TO THE SEA

*They are looking for sites to develop their
activities and especially real-estate sites
with sea-water pumping*

An OBSERVATION SHARED by all the local actors



Paradoxically MANY PROSPECTIVES STRATEGIES rely on the ECONOMIC MARITIME POTENTIALS

*aquaculture, seaweed cultivation, blue
biotechnologies*

At all levels (European, national, local)

DIFFICULTIES OF SEVERAL NATURES

A default of **VISIBILITY** on the offers

A lack of **SUITABLE SITES**

A problem of **LEGIBILITY** on the « process »

Problems of **ACCEPTABILITY**

The legal **COMPLEXITY**

a context of COMPETITION

The companies need
to find suitable offers
in a cost that they can support
and
in an acceptable calendar

PRESS ARTICLES

Hemarina testera son substitut sanguin issu du ver marin

Il lui aura fallu cinq ans pour être prête à se tourner vers l'industrie pharmaceutique. « Nous avons dû mettre en place un procédé de production industrielle d'arénicole et acquérir, sur l'île de Noirmoutier, une ferme aquacole. Nous n'avons jamais réussi à créer un tel équipement en Bretagne, centres, répères en France. Par ailleurs, la société doit l'opérer un autre produit tout aussi prometteur, l'alginate »

LA STRATÉGIE HEMARINA

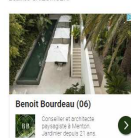
Date de création : 2007
Directeur général : Franck Zal
Lévi de fonds totale : 16,25 millions d'euros
Effectif : 40 personnes
Secteur : biotechnologies

Algues marines. Leur projet de culture stoppée à Moëlan-sur-Mer



Facebook Twitter Google+ LinkedIn

Blaire GRESNIER



Benoit Bourdeau (36)

Le tribunal administratif de Rennes a invalidé les arrêtés du préfet du Finistère qui interdisent la culture d'algues marines au large de Moëlan-sur-Mer. Il a aussi annulé les règles qui interdisent d'installer des équipements de culture d'algues marines au large de Moëlan-sur-Mer.

20 septembre 2017

L'huître, un produit devenu tendance

C'est en France et à l'étranger, apparemment de nouveaux modes de consommation de l'huître. Les producteurs ont su jouer de leur savoir-faire et de leur terroir pour inciter à la découverte.



Des innovations riches en surprises !

Les huîtres ont une histoire riche et variée. Elles sont cultivées dans des coquilles d'huîtres recyclées, ce qui permet de réduire l'impact environnemental. Les producteurs ont aussi développé de nouvelles techniques de culture, comme la culture en eau profonde, pour améliorer la qualité des huîtres. Ces innovations ont permis de créer de nouvelles variétés d'huîtres, plus savantes et plus adaptées aux goûts des consommateurs. Les huîtres sont donc un produit très intéressant, à la fois pour leur qualité gustative et pour leur impact environnemental.

Cinq degrés Ouest. 2,7 M€ pour s'installer à Lorient

Cinq Degrés Ouest abandonnera bientôt le Finistère pour le Morbihan. L'entreprise, qui commercialise des crustacés surgelés, a besoin de place et construira en 2017 un bâtiment de 2.100 m² sur le port à Lorient.

Cinq Degrés Ouest a été créée en 2012 par Franck Zal, directeur général de la société. L'entreprise a commencé à commercialiser des crustacés surgelés, principalement des homards et des langoustes. Elle a rapidement gagné en notoriété et a développé une clientèle fidèle. Cependant, elle a rencontré des difficultés financières et a dû abandonner son site de production à Lorient.

« On n'a pas trouvé dans le Finistère »

L'absence d'un véritable parc à huîtres dans le Finistère a été citée comme l'une des raisons de la décision de Cinq Degrés Ouest de quitter le département. Les producteurs locaux ont également souligné la difficulté de trouver des terrains adaptés à la culture d'huîtres.

LESLIE ET JULIEN ROMAGNÉ RELANÇENT LA CULTURE DE MOULES DANS LA LAÏTA

« Un vrai parcours du combattant »

Ce couple de Cloharsiens vient d'obtenir 1,7 hectare de concessions pour relancer la culture de moules dans la Laïta. En revanche, il n'a toujours pas de chantier pour purifier et vendre ses moules.

Depuis la terrasse de sa maison, Leslie Romagné a une vue imprenable sur la Laïta, la rivière qui fait office de frontière naturelle entre les deux communes de Clohars-Fouad et de Clohars-Carné.



« On n'a pas trouvé dans le Finistère »

Leslie et Julien Romagné ont décidé de relancer la culture de moules dans la Laïta. Ils ont obtenu 1,7 hectare de concessions, mais ils ont encore beaucoup de travail à faire pour purifier et vendre leurs moules. Ils ont également rencontré des difficultés financières et ont dû abandonner leur projet de culture de moules dans la Laïta.

« Les plans locaux d'urbanisme empêchent désormais la création de telles installations en bord de rivière. En plus, nous sommes en zone Natura 2000. »

Le couple de Cloharsiens vient d'obtenir 1,7 hectare de concessions pour relancer la culture de moules dans la Laïta. En revanche, il n'a toujours pas de chantier pour purifier et vendre ses moules.

Depuis la terrasse de sa maison, Leslie Romagné a une vue imprenable sur la Laïta, la rivière qui fait office de frontière naturelle entre les deux communes de Clohars-Fouad et de Clohars-Carné.

Leslie et Julien Romagné ont décidé de relancer la culture de moules dans la Laïta. Ils ont obtenu 1,7 hectare de concessions, mais ils ont encore beaucoup de travail à faire pour purifier et vendre leurs moules. Ils ont également rencontré des difficultés financières et ont dû abandonner leur projet de culture de moules dans la Laïta.

Le couple de Cloharsiens vient d'obtenir 1,7 hectare de concessions pour relancer la culture de moules dans la Laïta. En revanche, il n'a toujours pas de chantier pour purifier et vendre ses moules.

Depuis la terrasse de sa maison, Leslie Romagné a une vue imprenable sur la Laïta, la rivière qui fait office de frontière naturelle entre les deux communes de Clohars-Fouad et de Clohars-Carné.

Leslie et Julien Romagné ont décidé de relancer la culture de moules dans la Laïta. Ils ont obtenu 1,7 hectare de concessions, mais ils ont encore beaucoup de travail à faire pour purifier et vendre leurs moules. Ils ont également rencontré des difficultés financières et ont dû abandonner leur projet de culture de moules dans la Laïta.

Le couple de Cloharsiens vient d'obtenir 1,7 hectare de concessions pour relancer la culture de moules dans la Laïta. En revanche, il n'a toujours pas de chantier pour purifier et vendre ses moules.

Depuis la terrasse de sa maison, Leslie Romagné a une vue imprenable sur la Laïta, la rivière qui fait office de frontière naturelle entre les deux communes de Clohars-Fouad et de Clohars-Carné.

Leslie et Julien Romagné ont décidé de relancer la culture de moules dans la Laïta. Ils ont obtenu 1,7 hectare de concessions, mais ils ont encore beaucoup de travail à faire pour purifier et vendre leurs moules. Ils ont également rencontré des difficultés financières et ont dû abandonner leur projet de culture de moules dans la Laïta.

Le couple de Cloharsiens vient d'obtenir 1,7 hectare de concessions pour relancer la culture de moules dans la Laïta. En revanche, il n'a toujours pas de chantier pour purifier et vendre ses moules.

Depuis la terrasse de sa maison, Leslie Romagné a une vue imprenable sur la Laïta, la rivière qui fait office de frontière naturelle entre les deux communes de Clohars-Fouad et de Clohars-Carné.

Leslie et Julien Romagné ont décidé de relancer la culture de moules dans la Laïta. Ils ont obtenu 1,7 hectare de concessions, mais ils ont encore beaucoup de travail à faire pour purifier et vendre leurs moules. Ils ont également rencontré des difficultés financières et ont dû abandonner leur projet de culture de moules dans la Laïta.

Le couple de Cloharsiens vient d'obtenir 1,7 hectare de concessions pour relancer la culture de moules dans la Laïta. En revanche, il n'a toujours pas de chantier pour purifier et vendre ses moules.

Depuis la terrasse de sa maison, Leslie Romagné a une vue imprenable sur la Laïta, la rivière qui fait office de frontière naturelle entre les deux communes de Clohars-Fouad et de Clohars-Carné.

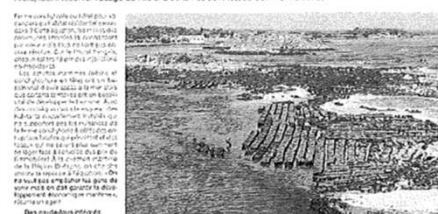
Leslie et Julien Romagné ont décidé de relancer la culture de moules dans la Laïta. Ils ont obtenu 1,7 hectare de concessions, mais ils ont encore beaucoup de travail à faire pour purifier et vendre leurs moules. Ils ont également rencontré des difficultés financières et ont dû abandonner leur projet de culture de moules dans la Laïta.

10

M. B. 20 septembre 2017

Littoral pris d'assaut, comment gérer les conflits ?

► Société. Les conflits d'usage sur le littoral s'accroissent, au fur et à mesure que l'espace d'occupation se réduit. Alors, faut-il réviser l'usage du littoral à certaines activités, au détriment d'autres ?



Les conflits d'usage sur le littoral sont de plus en plus nombreux. Ils concernent notamment l'habitat, les activités économiques, les loisirs et l'environnement. Ces conflits sont souvent liés à la pression démographique et à l'urbanisation du littoral.

Les conflits d'usage sur le littoral sont de plus en plus nombreux. Ils concernent notamment l'habitat, les activités économiques, les loisirs et l'environnement. Ces conflits sont souvent liés à la pression démographique et à l'urbanisation du littoral.

Les conflits d'usage sur le littoral sont de plus en plus nombreux. Ils concernent notamment l'habitat, les activités économiques, les loisirs et l'environnement. Ces conflits sont souvent liés à la pression démographique et à l'urbanisation du littoral.

Les conflits d'usage sur le littoral sont de plus en plus nombreux. Ils concernent notamment l'habitat, les activités économiques, les loisirs et l'environnement. Ces conflits sont souvent liés à la pression démographique et à l'urbanisation du littoral.

Les conflits d'usage sur le littoral sont de plus en plus nombreux. Ils concernent notamment l'habitat, les activités économiques, les loisirs et l'environnement. Ces conflits sont souvent liés à la pression démographique et à l'urbanisation du littoral.

Les conflits d'usage sur le littoral sont de plus en plus nombreux. Ils concernent notamment l'habitat, les activités économiques, les loisirs et l'environnement. Ces conflits sont souvent liés à la pression démographique et à l'urbanisation du littoral.

Les conflits d'usage sur le littoral sont de plus en plus nombreux. Ils concernent notamment l'habitat, les activités économiques, les loisirs et l'environnement. Ces conflits sont souvent liés à la pression démographique et à l'urbanisation du littoral.

Les conflits d'usage sur le littoral sont de plus en plus nombreux. Ils concernent notamment l'habitat, les activités économiques, les loisirs et l'environnement. Ces conflits sont souvent liés à la pression démographique et à l'urbanisation du littoral.

Les conflits d'usage sur le littoral sont de plus en plus nombreux. Ils concernent notamment l'habitat, les activités économiques, les loisirs et l'environnement. Ces conflits sont souvent liés à la pression démographique et à l'urbanisation du littoral.

Les conflits d'usage sur le littoral sont de plus en plus nombreux. Ils concernent notamment l'habitat, les activités économiques, les loisirs et l'environnement. Ces conflits sont souvent liés à la pression démographique et à l'urbanisation du littoral.

Les conflits d'usage sur le littoral sont de plus en plus nombreux. Ils concernent notamment l'habitat, les activités économiques, les loisirs et l'environnement. Ces conflits sont souvent liés à la pression démographique et à l'urbanisation du littoral.

Les conflits d'usage sur le littoral sont de plus en plus nombreux. Ils concernent notamment l'habitat, les activités économiques, les loisirs et l'environnement. Ces conflits sont souvent liés à la pression démographique et à l'urbanisation du littoral.

Les conflits d'usage sur le littoral sont de plus en plus nombreux. Ils concernent notamment l'habitat, les activités économiques, les loisirs et l'environnement. Ces conflits sont souvent liés à la pression démographique et à l'urbanisation du littoral.

Les conflits d'usage sur le littoral sont de plus en plus nombreux. Ils concernent notamment l'habitat, les activités économiques, les loisirs et l'environnement. Ces conflits sont souvent liés à la pression démographique et à l'urbanisation du littoral.

Les conflits d'usage sur le littoral sont de plus en plus nombreux. Ils concernent notamment l'habitat, les activités économiques, les loisirs et l'environnement. Ces conflits sont souvent liés à la pression démographique et à l'urbanisation du littoral.

Les conflits d'usage sur le littoral sont de plus en plus nombreux. Ils concernent notamment l'habitat, les activités économiques, les loisirs et l'environnement. Ces conflits sont souvent liés à la pression démographique et à l'urbanisation du littoral.

Les conflits d'usage sur le littoral sont de plus en plus nombreux. Ils concernent notamment l'habitat, les activités économiques, les loisirs et l'environnement. Ces conflits sont souvent liés à la pression démographique et à l'urbanisation du littoral.

Les conflits d'usage sur le littoral sont de plus en plus nombreux. Ils concernent notamment l'habitat, les activités économiques, les loisirs et l'environnement. Ces conflits sont souvent liés à la pression démographique et à l'urbanisation du littoral.

Les conflits d'usage sur le littoral sont de plus en plus nombreux. Ils concernent notamment l'habitat, les activités économiques, les loisirs et l'environnement. Ces conflits sont souvent liés à la pression démographique et à l'urbanisation du littoral.

Les conflits d'usage sur le littoral sont de plus en plus nombreux. Ils concernent notamment l'habitat, les activités économiques, les loisirs et l'environnement. Ces conflits sont souvent liés à la pression démographique et à l'urbanisation du littoral.

Les conflits d'usage sur le littoral sont de plus en plus nombreux. Ils concernent notamment l'habitat, les activités économiques, les loisirs et l'environnement. Ces conflits sont souvent liés à la pression démographique et à l'urbanisation du littoral.

Aquaculture > 2 types of sites

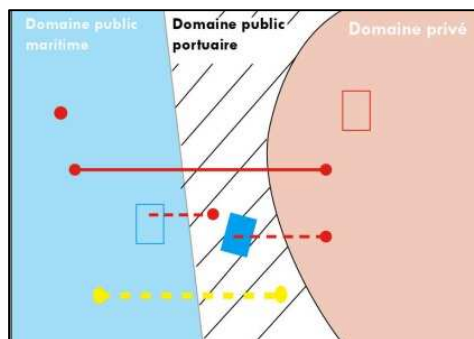
Compounds in the sea



An activity at
the INTERFACE

sea/land
Public/private
domains

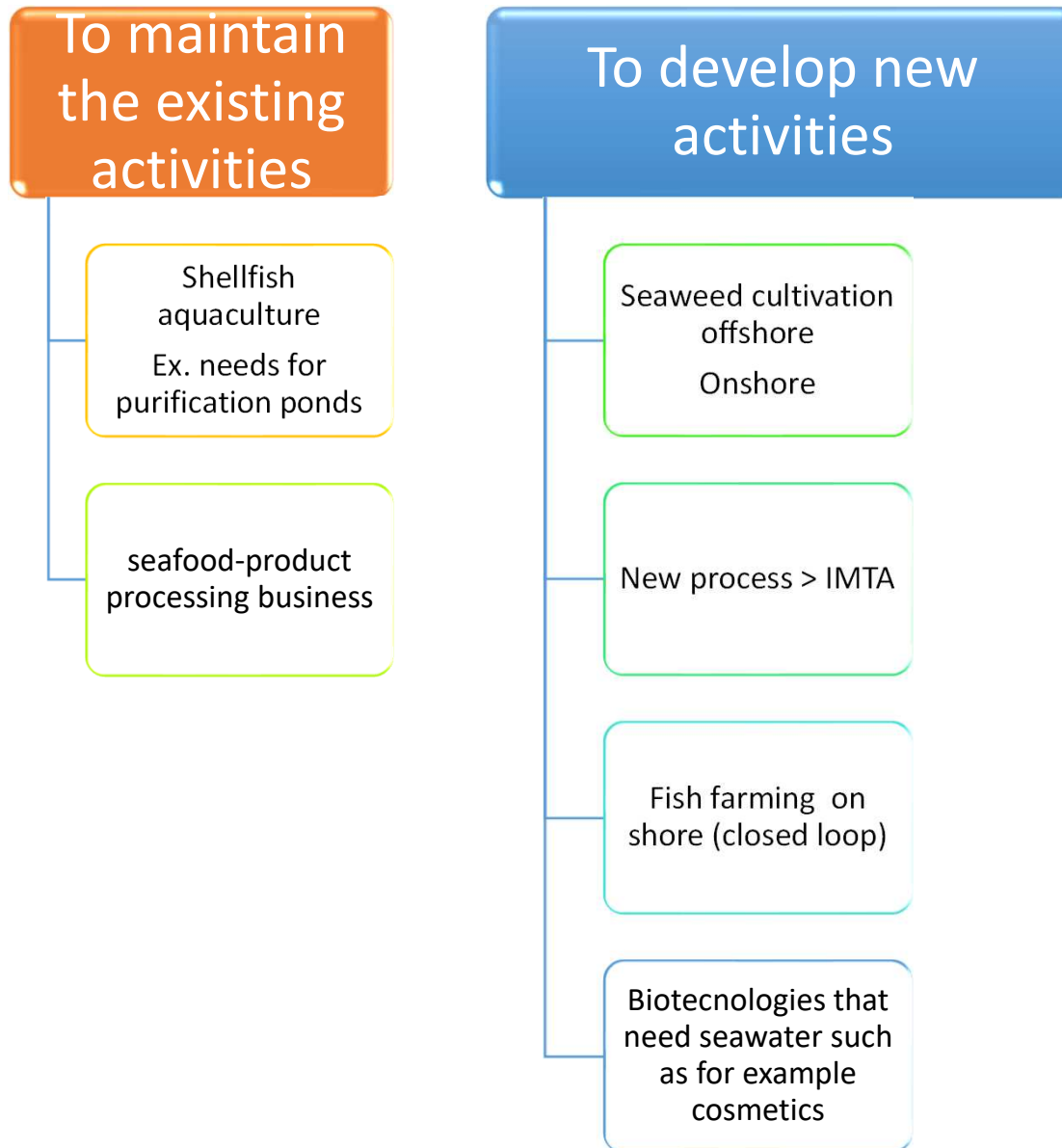
Independant or
linked



Land-based-sites with
seawater pumping
and/or ponds (submersibles or
unsinkable)



MAJOR ISSUES



Decision taken to tackle the problem
=> Spatial approach can be a beginning

To provide
SOLUTIONS
To answer

the current and
future needs of
companies



**ESTABLISH
A DATA BASE
AND
CARTOGRAPHY (GIS)**

*Remind : Absence of
aggregated data/
Heterogeneity*



Beginning of a concerted approach



*Specification : In sum, we asked **To identify , map and characterize Sea Access in Finistere**

- > **To map** the existing sites and the potential land/real estate spaces taking into account the constraints (legal and regulatory , environmental aspects and other aspects such as residential, tourism, agriculture...)
= OVERVIEW of the situation
 - > **To rank** the areas where investments by public and / or private actors will have to focus as a priority in order to offer as soon as possible capacities for companies.
= TO DEFINE AND STRUCTURE a strategy
 - > To carry out this analysis in **a coherent and unified way** across the department.
- => TO MEET THE CURRENT AND FUTURE NEEDS OF COMPANIES.**

SCOPING EXERCISE

Necessity to

DEFINE what is SEACCESS

To avoid confusion

Because Sea Access in French often refers to *equipment or infrastructures that permit to embark or unload/disembark such as slipways / dock sides*

For our study, SEA ACCESS means

- spaces on land whether bare or built, with seawater pumping equipment, in working conditions or not, or which could be assigned priority to aquaculture and benefit later a seawater pumping
- cropping areas at sea, already licensing , or which could be licensed

TO PRECISE THE ACTIVITIES CONCERNED

- **Production activities**= marine farming concessions as defined by the decret (concessions de cultures marines) : Décret du 22 mars 1983 :
- **Biosciences activities** : cosmetics, nutrition, health, needing a seawater pumping

The spatial planning approach doesn't concern sailing or Renewable Marine Energies



The study consortium chosen



Study and consultancy firm for local authorities and economic and institutional actors (construction, planning, environment and land domains)

- > Representative of the study group
- > Coordination of the study and direct interlocutor of the project manager



Brest Bretagne urban planning agency Expertise in planning, economy and land

- > Creation and structuration of the databases
- > Cartographic Atlas Development



Consulting firm specializing in aquaculture (design, engineering, project management, aquaculture projects, master plans ...)

- > Business support on aquaculture
- > Evaluation of the interest of the sites
- > Technical analyzes of works / aquaculture interests
- > Analysis of environmental conditions



Technical studies office in the fields of water engineering.

- > Business support on the hydraulic technical analysis of pumping and piping
- > Analysis of the installation conditions of works

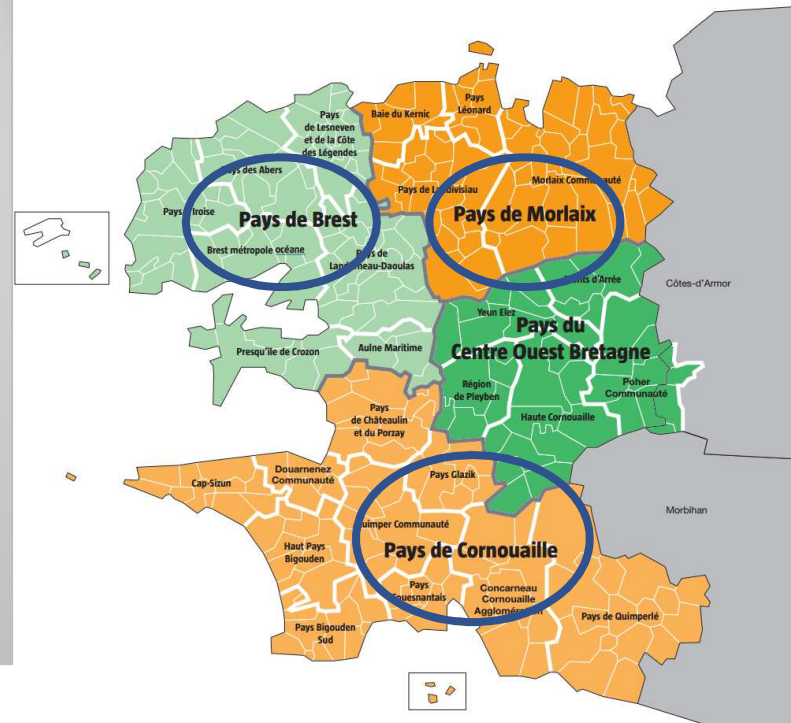
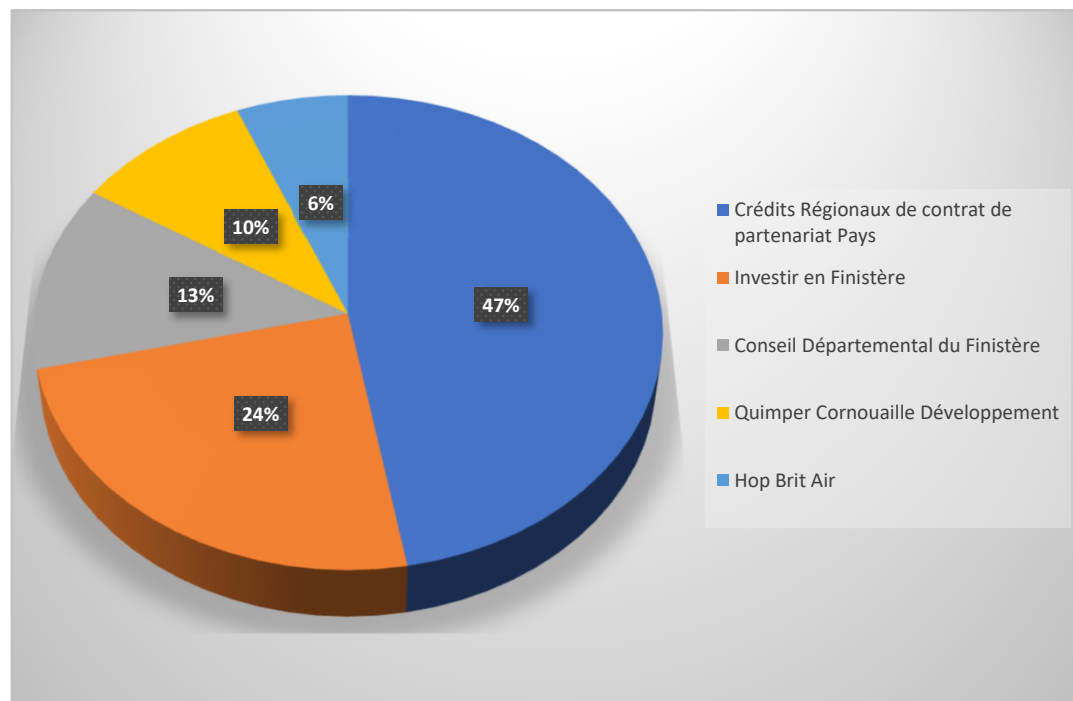
CROSS DISCIPLINARY APPROACH

FINANCING

Cost of the study : 121 000 € TTC

Financed by 5 actors => IEF led all the demands /managed the project
the cost input has been shared according to the coastline

(because some funds are managed by local authority such as « maritime pays » -administrative authority)



16 monthes work : july 2016 > october 2017

FEDERATED AND CONCERTED APPROACH

IEF managed the study
but all decisions was taken by the steering comitte
The other stakeholders have been concerted and co-decided some elements

Steering commitee



*Choose the studies consortium
Co-decide*

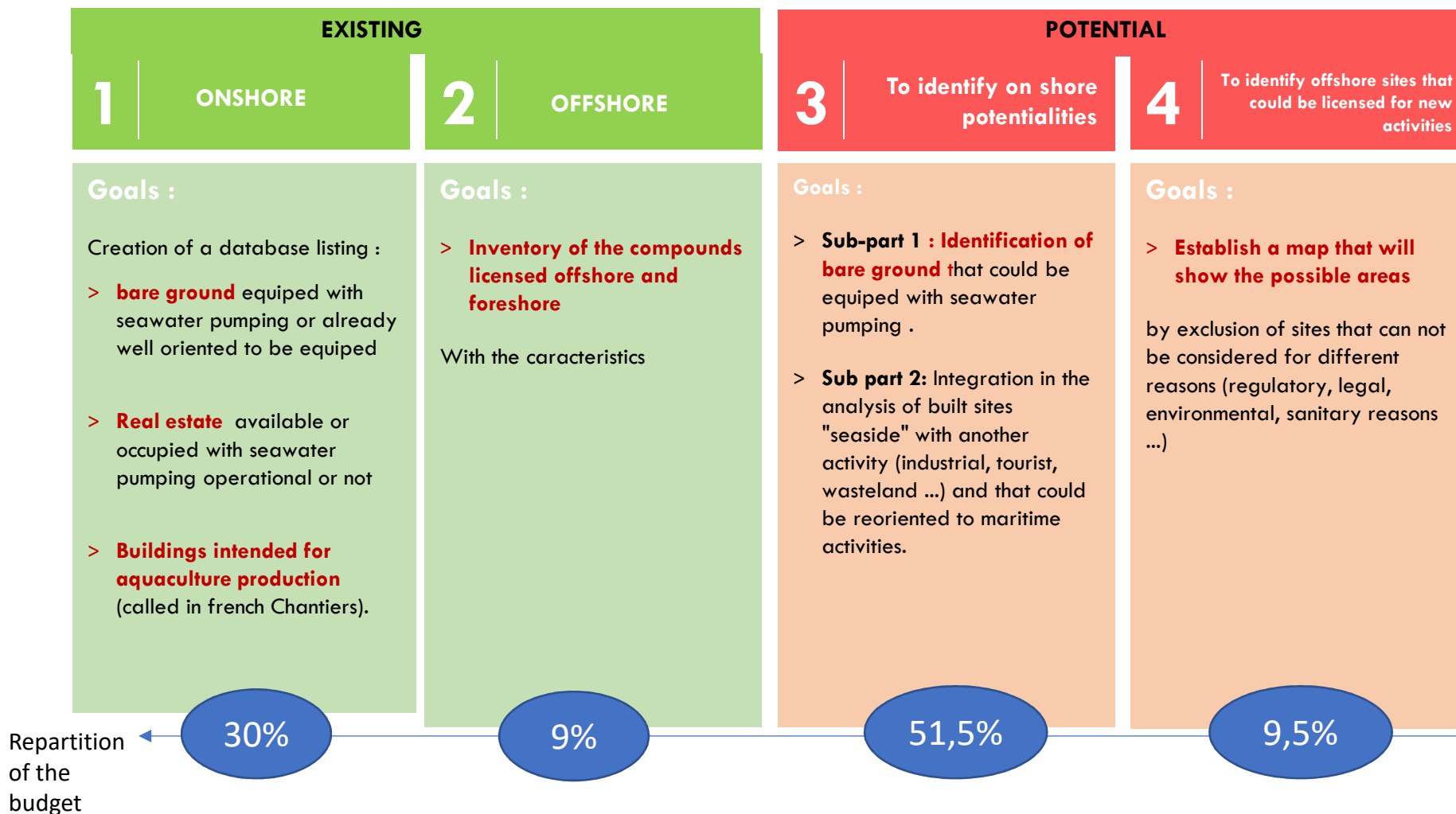
Local actors : public, profesionals and scientists



Co-decide

Involve in the construction of the tool

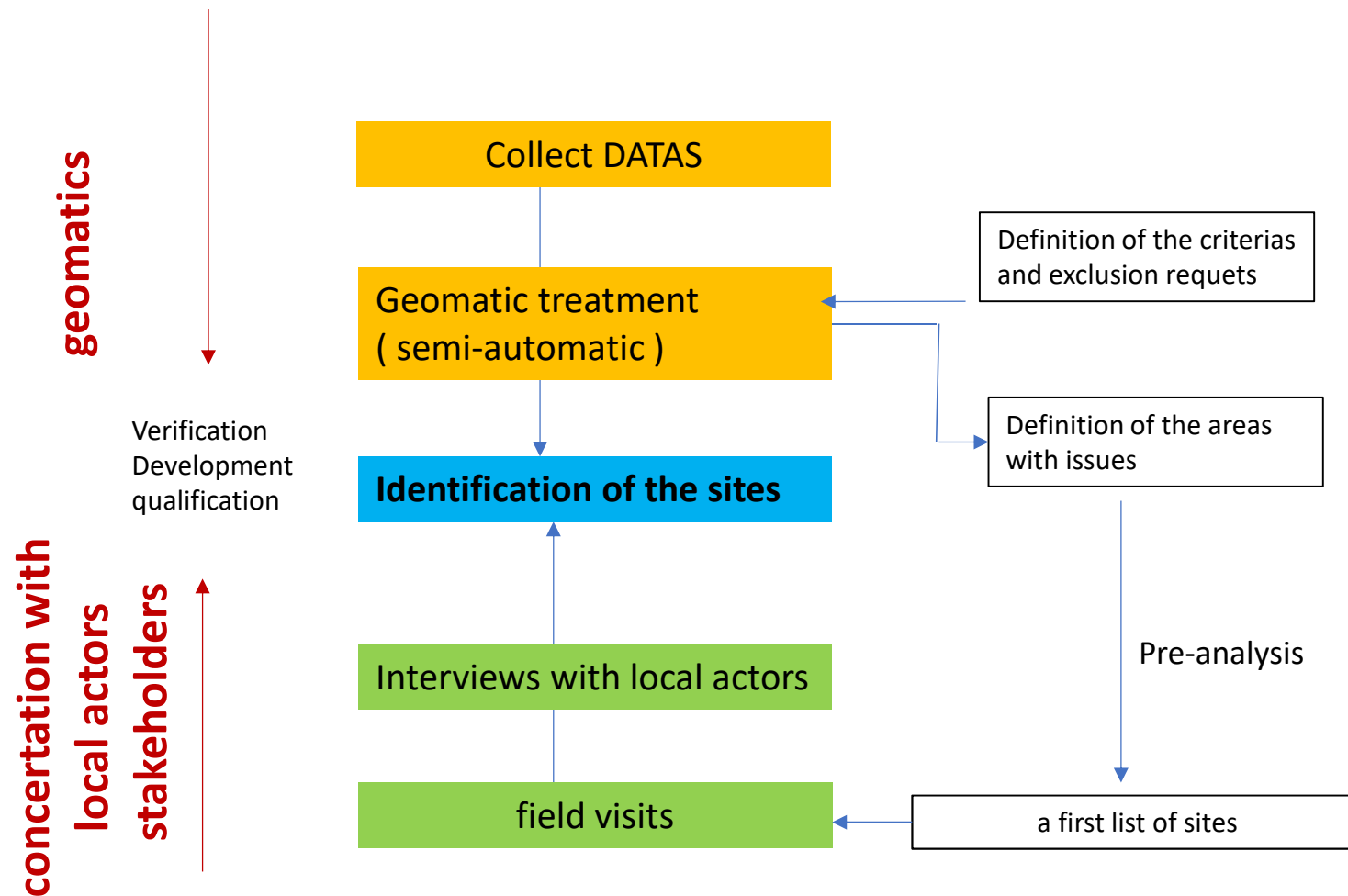
CONTENT of DATA BASE AND GIS



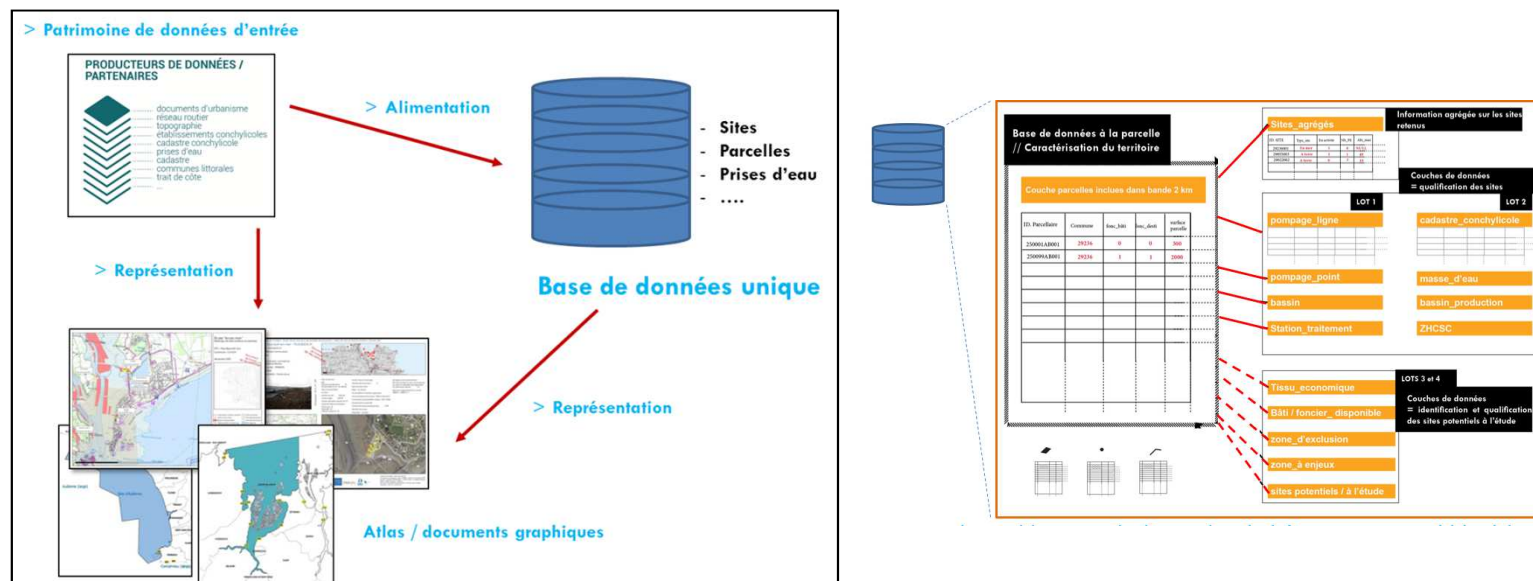
coastline of the Finistere =1 391km

GLOBAL METHODOLOGY

A DOUBLE APPROACH



PROCESS



A DATABASE that can be associated with other data-sources/GIS system

Updatable

linked to the functional and administrative entities

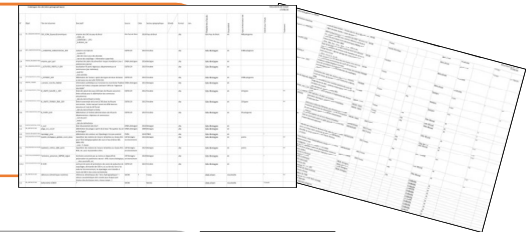
Masse d'eau ☞ DCE	Bassins de production ☞ Bassin de production au sens du « schéma des structures » ☞ ZHCSC	Sites ☞ Unités fonctionnelles	Parcelle ☞ Cadastre ☞ CM4 ☞ Création parcelles sur DPM hors CM4 ☞ Cadastre conchylicole
Données qualité d'eau : ☞ État écologique ☞ État chimique	Localisation des sites au sein des bassins de production Données qualité d'eau : ☞ Classement sanitaire Données prospective : ☞ Espèces autorisées	Formalisation de fiches par site : ☞ Description et qualification du site ☞ Insertion dans son environnement	Données à la parcelle : ☞ Echelle de travail pour la définition des sites existants et potentiels ☞ Qualification des espaces pour interrogation de la base « à façon » et, le cas échéant, selon critères de pondération par filières ☞ Identification de zones à enjeux

Specific works for the potential sites LAND

- ⇒ In addition, necessity to lead specific studies
- ⇒ We used a criteria grid organised by « families » (cf next slide) mobilised at different stages and used to select and qualify the potential sites

Collect Data

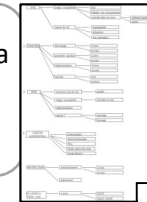
- Providing a GIS Catalog
- Catalog of sectorial studies



Two overlapping spreadsheets or data tables, likely representing the GIS Catalog and the Catalog of sectorial studies mentioned in the 'Collect Data' stage.

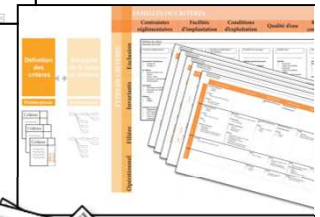
Macro approach

- To filter out by exclusion of the areas that can not be used for production activities related to the sea (unbuilt spaces, natural areas, topography)
- ⇒ Decision to request **until 2km from the coastline and until 50M for the pumping water**



To define the areas with issues

- crossing with informations from interviews and questionnaires
- Listing of advantages and constraints
- Multicriteria analysis/Scan



Analysis by sites

- Qualification of the sites (description and analysis)
- Identification of the constraints to remove
- Elaboration of a data sheet by site
- Ranking by factual criterias



6 families of criterias used to filter

Regulatory Constraints

- Urbanism
- Legislation
- Easement
- Protected areas

Facilty to settle

- Regulatory
- Politics
- logistics
- Possibilities of transformation

Operational conditions

- Topography
- Risks
- Situation of the land

Seawater pumping conditions

- Cost for the connection
- Lenght until the foreshore/low tide
- Pooling of equipment

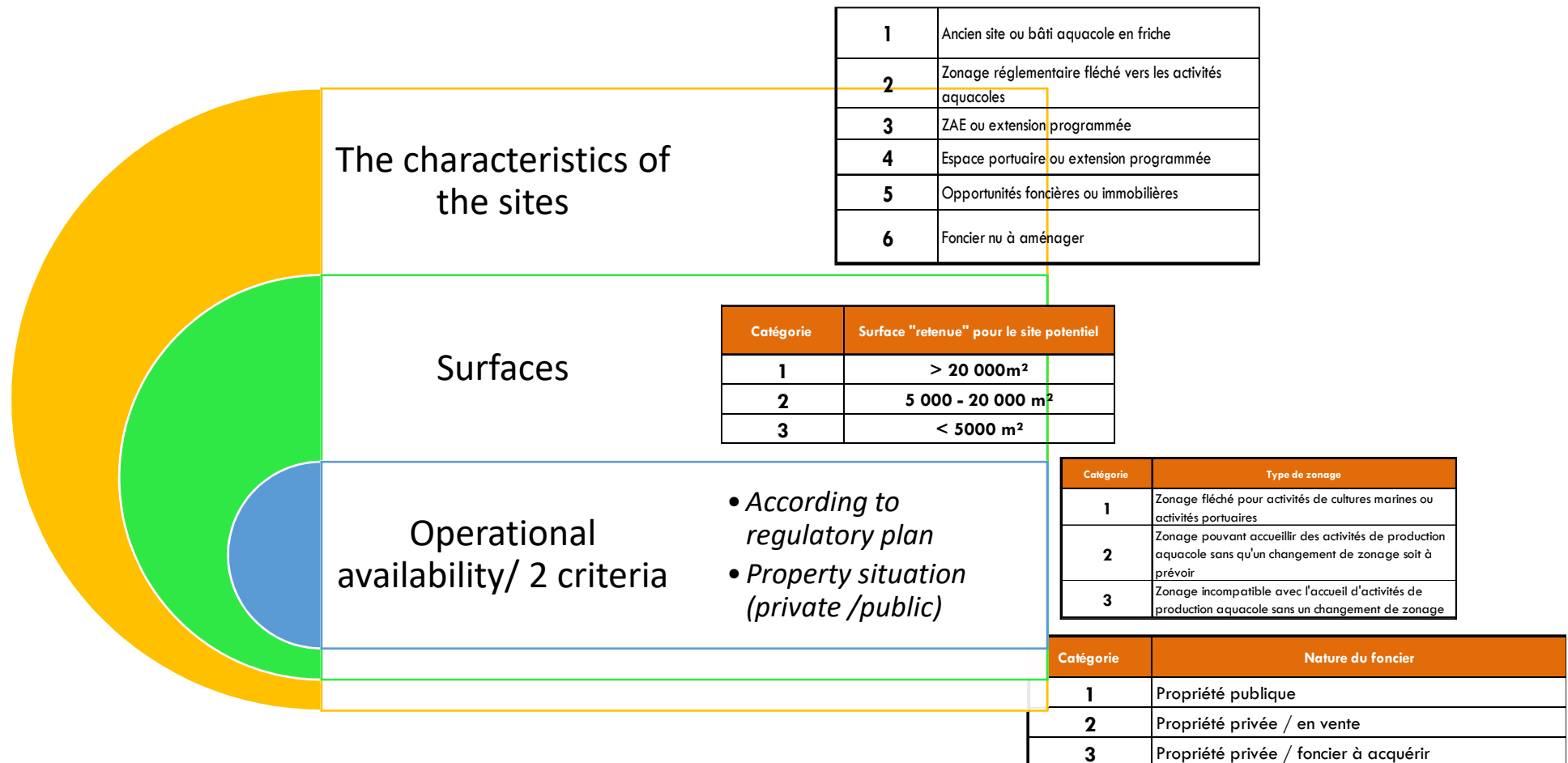
Water quality

- Quality
- Physical characteristics

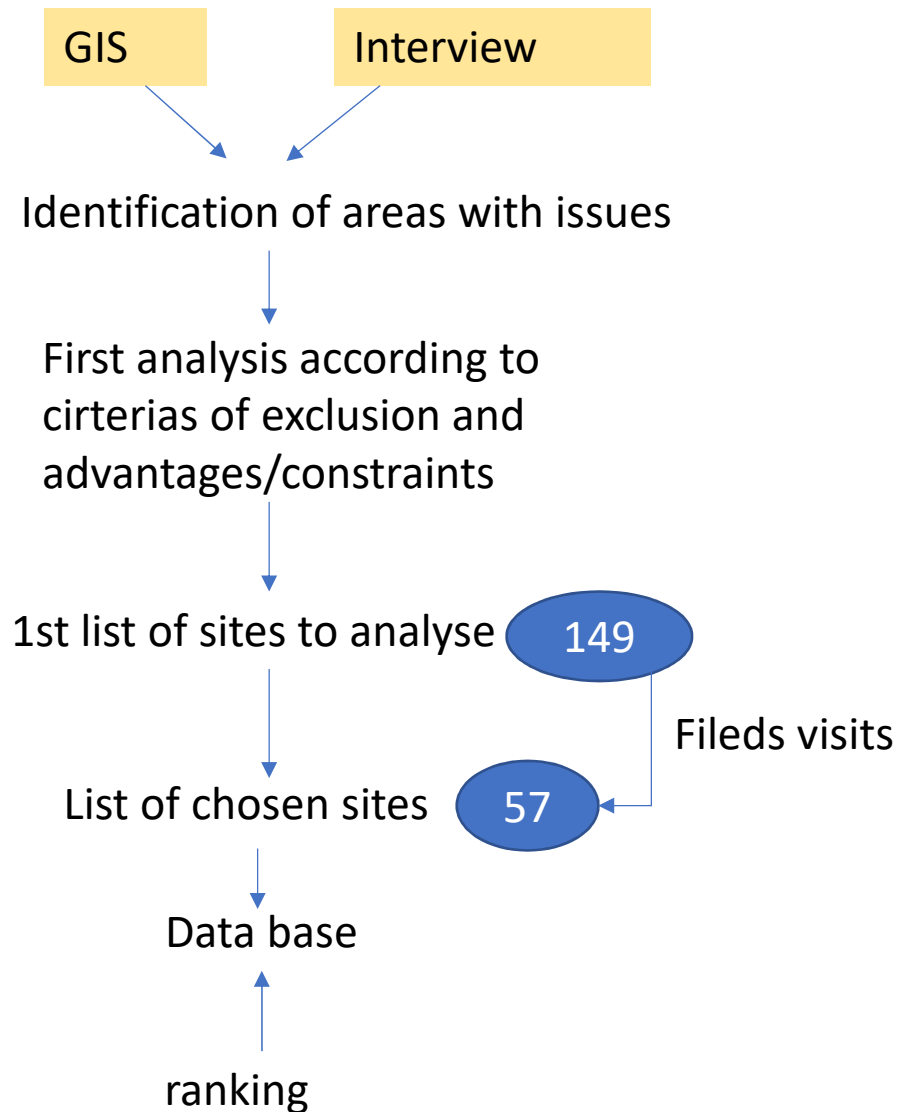
The risk of conflicts

The ranking

A unique ranking is not logical : one site can suit for fishfarmers but not shellfish ...
=> Decision to have various ranking



RESULTS



As a reminder, integration of existing available sites and wastelands

Prioritization and evaluation of selected sites to highlight priority sites according to typology (site configuration, constraints encountered, operational availability)

Finally, 57 potential sites (on shore)
have been identified
A sheet has been edited for each of them
with a ranking

Specific works for the potential sites / OFFSHORE

Identification of areas that remain by exclusion

= it is a first approach (9% of the global study) because it exists other work in progress which goal is to define more precisely

1st step : the first step carried out was to define, by family, the criteria to be taken into account according to their impact opposite to the establishment of aquaculture activities.

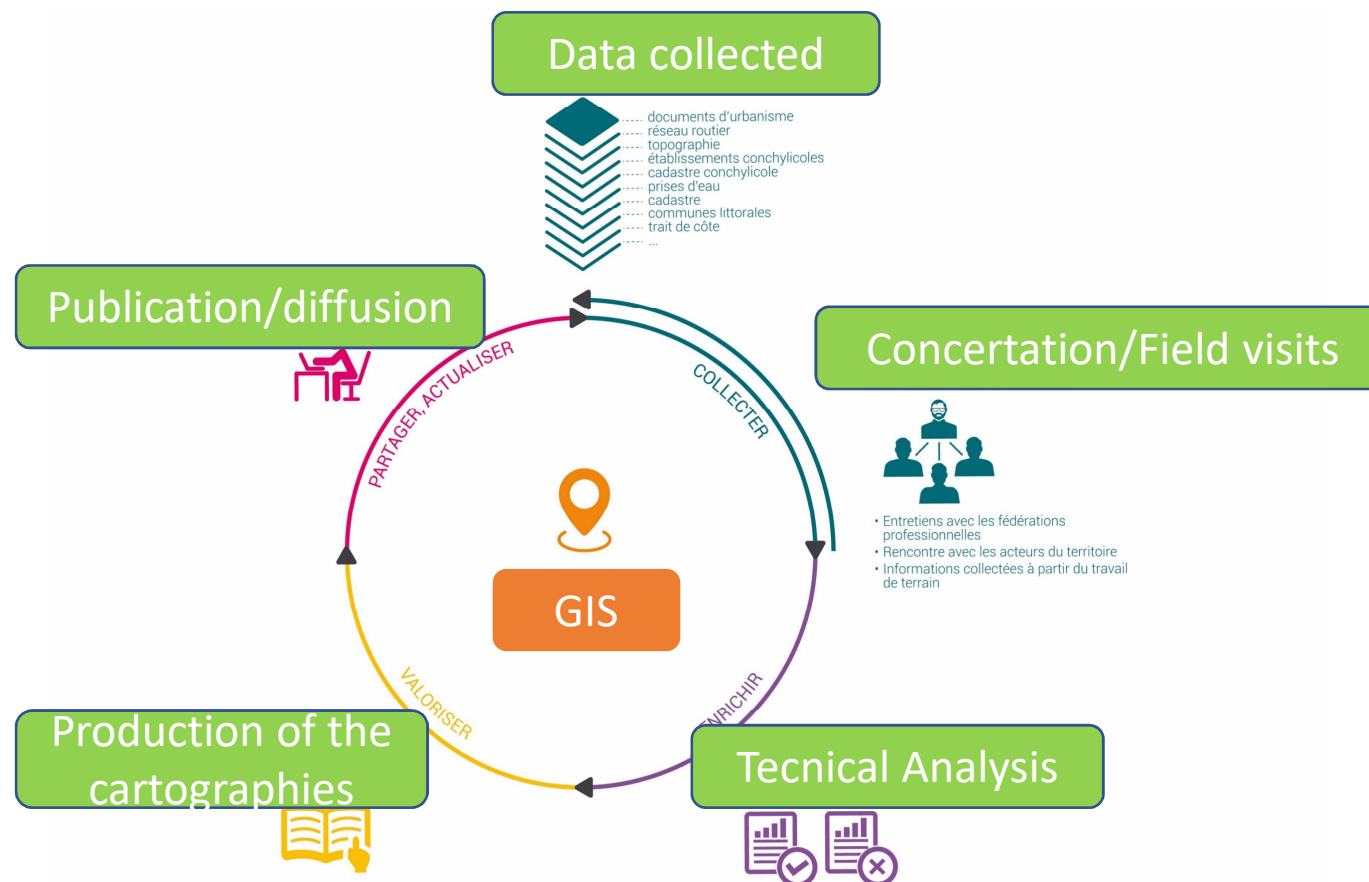
Given the diversity of activities that can be envisaged, exclusionary reasoning has not deliberately been too restrictive and will have to be refined by sector according to the specific characteristics of each type of activity.

Once the criteria have been identified, the next step has been to prioritize these criteria in the form of "excluding", informative (assets, constraints) or to be considered on a case by case basis depending on the sites, species and cultivation methods. .

As part of this study, only the exclusion parameters were then mobilized.

Physical Criteria	Others criteria	
<ul style="list-style-type: none">• bathymetry• Ocean currents• swell	<ul style="list-style-type: none">• Maerl areas• herbiaria• Anchorage areas• Marine miming sites	<i>Data not available or too large</i> <i>Maritime traffic</i> <i>Fishing grounds</i> <i>Militar areas</i>

To sum up



=> TO ESTABLISH AN AUDIT OF EXISTING SITES AND A PROSPECTIVE VISION on shore /off shore of the sea areas dedicated to marine culture activities

RESULTS

85

Existing production sites
on shore

118 listed sites in total

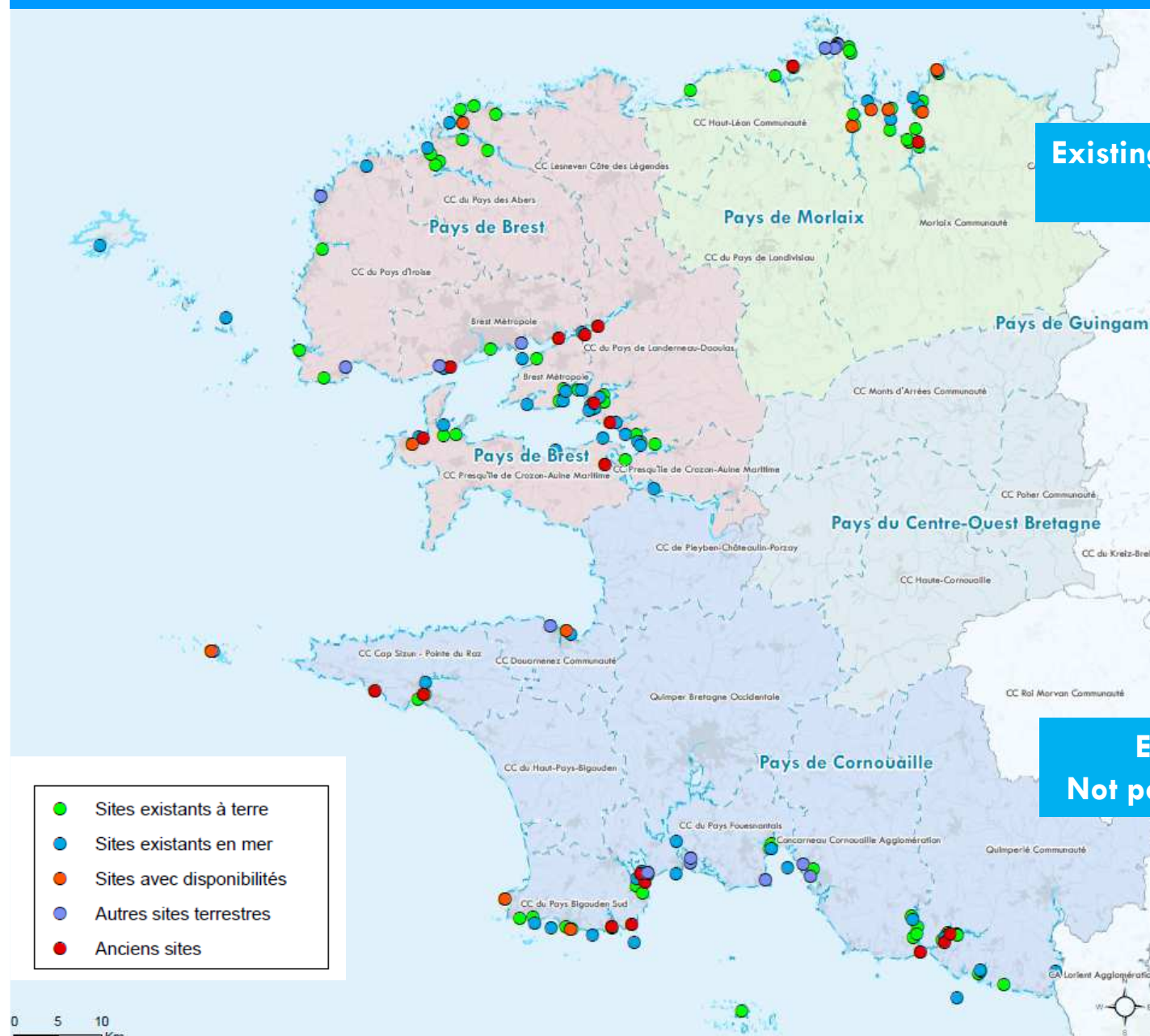
18 «old sites» having
mutated or offering very
limited conversion potential

15 other sites (health and
welfare institutions,
scientific institutions ...)

*few available sites and often
not adapted*

46

Existing sites on shore
Not possible to show availability



Example of sheet

Fiche N° : 2



Beg an Diben

Commune : PLOUGASNOU
EPCI : Morlaix Communauté
Masse d'eau : FRGCD0 / Perros-Guirec - Morlaix (large)
Bassin de production conchylicole :
Num. : 5 / Finistère nord - eaux profondes
Identifiant du site : 29188002
Etat : 2 - Site actif avec disponibilités
Type(s) d'activité(s) : Mareyage



- Trait de côte Histolitt
- Sites terrestres
- Prises d'eau de mer "cultures marines"
- Prises d'eau de mer "autres que cultures marines"
- ▨ Bassin inscrit dans périmètre de site
- Etablissements conchylicoles
- Cadastre conchylicole
- Zonages documents d'urbanisme
- Périmètres portuaires
- Mouillages collectifs
- Mouillages individuels
- Zones d'activités



Photographies : © Investir en Finistère

FONCIER / IMMOBILIER / URBANISME

Surface du site : 7 864 m²
Emprise bâtie au sol en domaine cadastré : 1 310 m²
Nombre d'entités bâties cadastrées : 5

Nombre de propriétaires de parcelles bâties hors DPM : 1
Typologie des propriétaires des parcelles hors DPM :
Public : 100 % Privé : 0 % Pers. morale : 0 %

Espace économique :
ZAE du Port du Diben Nord

Document d'urbanisme en vigueur (Avril 2017) : PLU
Approuvé le : 29/07/2010

CARACTÉRISTIQUES TECHNIQUES ET PHYSIQUES

Nombre de prises d'eau de mer alimentant des bassins situés "hors DPM" : 1
Nombre de bassins inscrits dans le périmètre de site : 1
Équipements d'accès à la mer : Cale / Terre plein / Bord à quai

Altitude mini : 5 m
Altitude maxi : 10 m

ENVIRONNEMENT

Zonages environnementaux présents sur le site :
ZNIEFF 2 / ZICO / SITE INSCRIT



Etude financée par : le Conseil régional de Bretagne (dans le cadre des contrats de partenariat des Pays de Brest, Morlaix, Comouaille), Investir en Finistère, le Conseil départemental du Finistère, Quimper Comouaille Développement, HOP1.
Version du 25 septembre 2017
Sources : © IGN SCAN250 2015 - ORTHO 2015 - E-mégails Bretagne - DDTM du Finistère - DREAL Bretagne - ADEUPa - Quimper Comouaille Développement - Morlaix communauté
Contact : contact[at]investir29.fr



Example of sheet

FICHE N° : 1



Pointe du Diben

Identifiant du site : 1

Masse d'eau :
GC09 / Perros-Guirec - Morlaix (large)

Bassin de production conchylicole :
Num. : 5 / Finistère nord - eaux profondes

Schéma des structures / Planification
Espèces autorisées par bassin de production :
Se rapporter aux tableaux situés en annexe

SURFACE

Surface totale des concessions du site : 437 m²

Nombre de concessions : 1

Surface moyenne des concessions : 437 m²

QUALITÉ D'EAU

Classement microbiologique pour les coquillages : NR

CARACTÉRISTIQUES PHYSIQUES

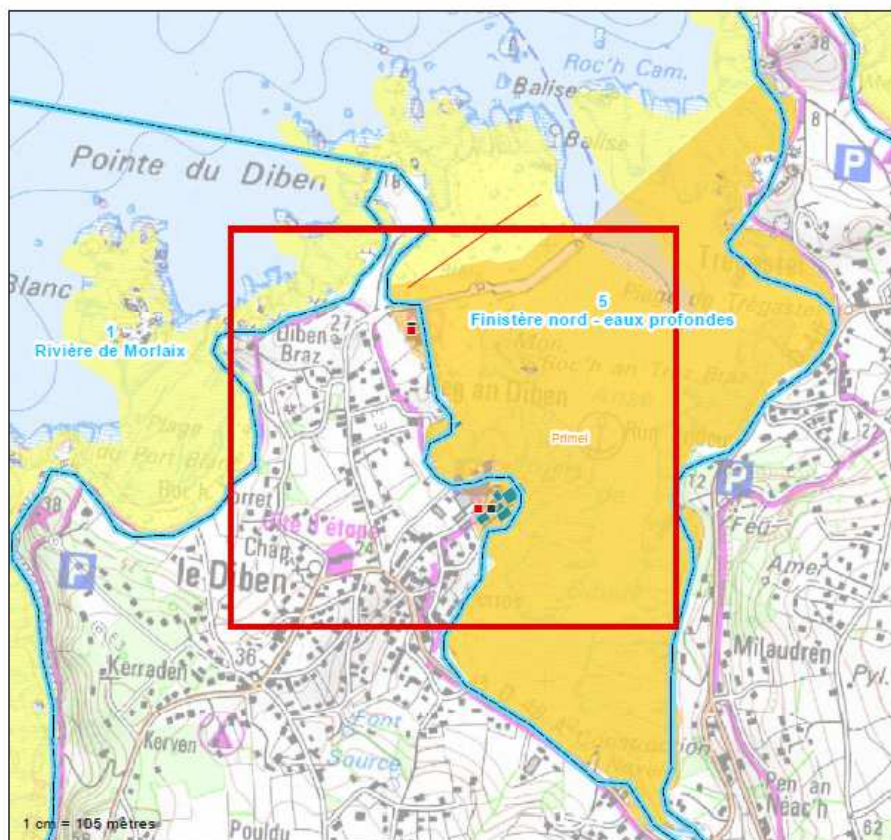
Nombre de concessions au-delà de l'estran : 0

Surface totale des concessions
au-delà de l'estran : 0 m²

ENVIRONNEMENT

Zonages environnementaux présents sur le site :
ZNIEFF2 / ZICO

Natures d'exploitation	Dépôt bassin submersible
Dépôt bassin insubmersible	



Étude financée par : le Conseil régional de Bretagne (dans le cadre des contrats de partenariat des Pays de Brest, Morlaix, Comouaille),
Investir en Finistère, le Conseil départemental du Finistère, Quimper Comouaille Développement, HOP !.
Version du 25 septembre 2017
Sources : © IGN SCAN250 2015 - ORTHO 2015 - E-mégalis Bretagne - DDTM du Finistère - DREAL Bretagne -
ADEUPa - Quimper Comouaille Développement - Morlaix communauté
Contact : contact[at]investir29.fr

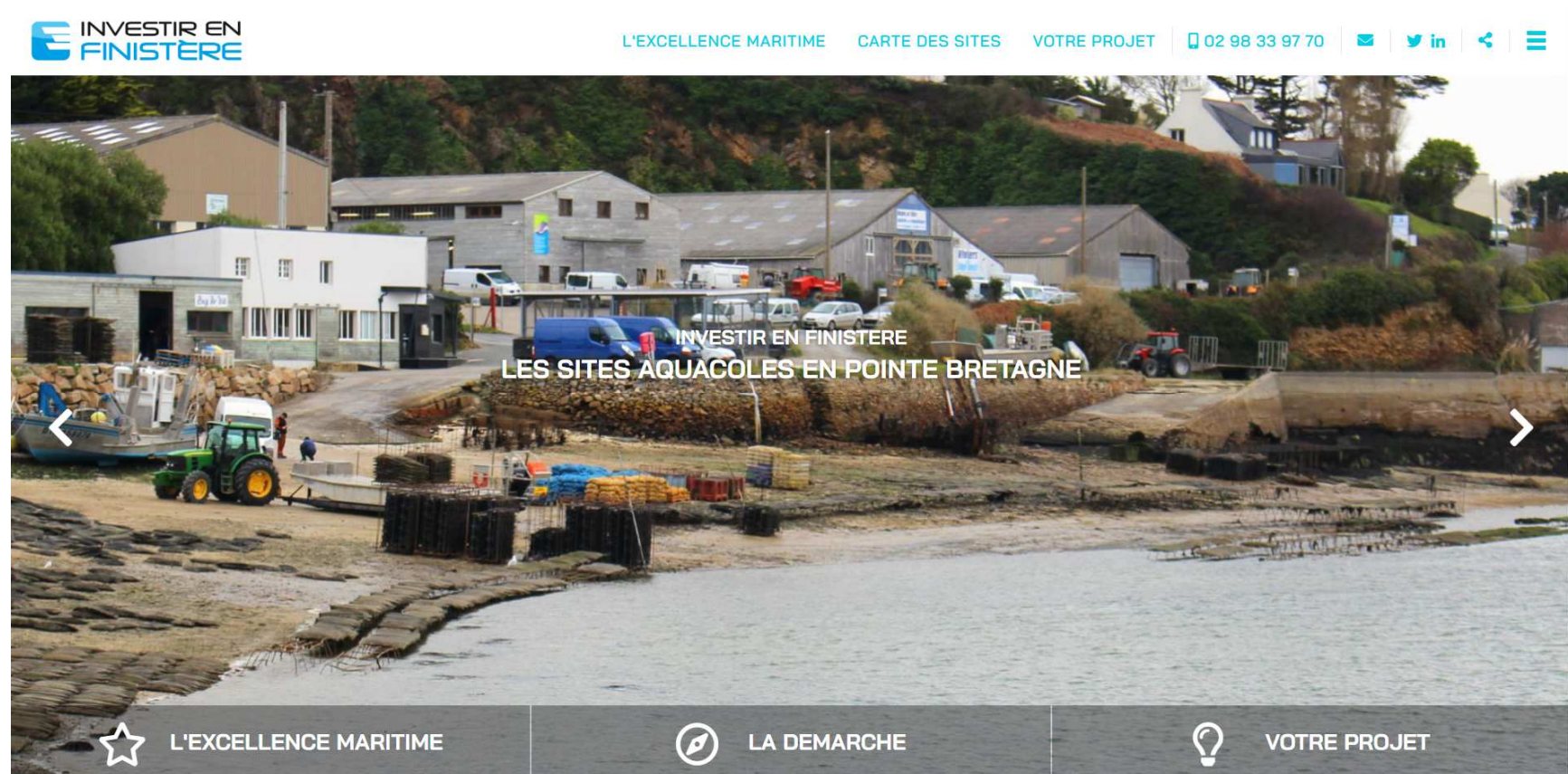
EXISTING AVAILBALE



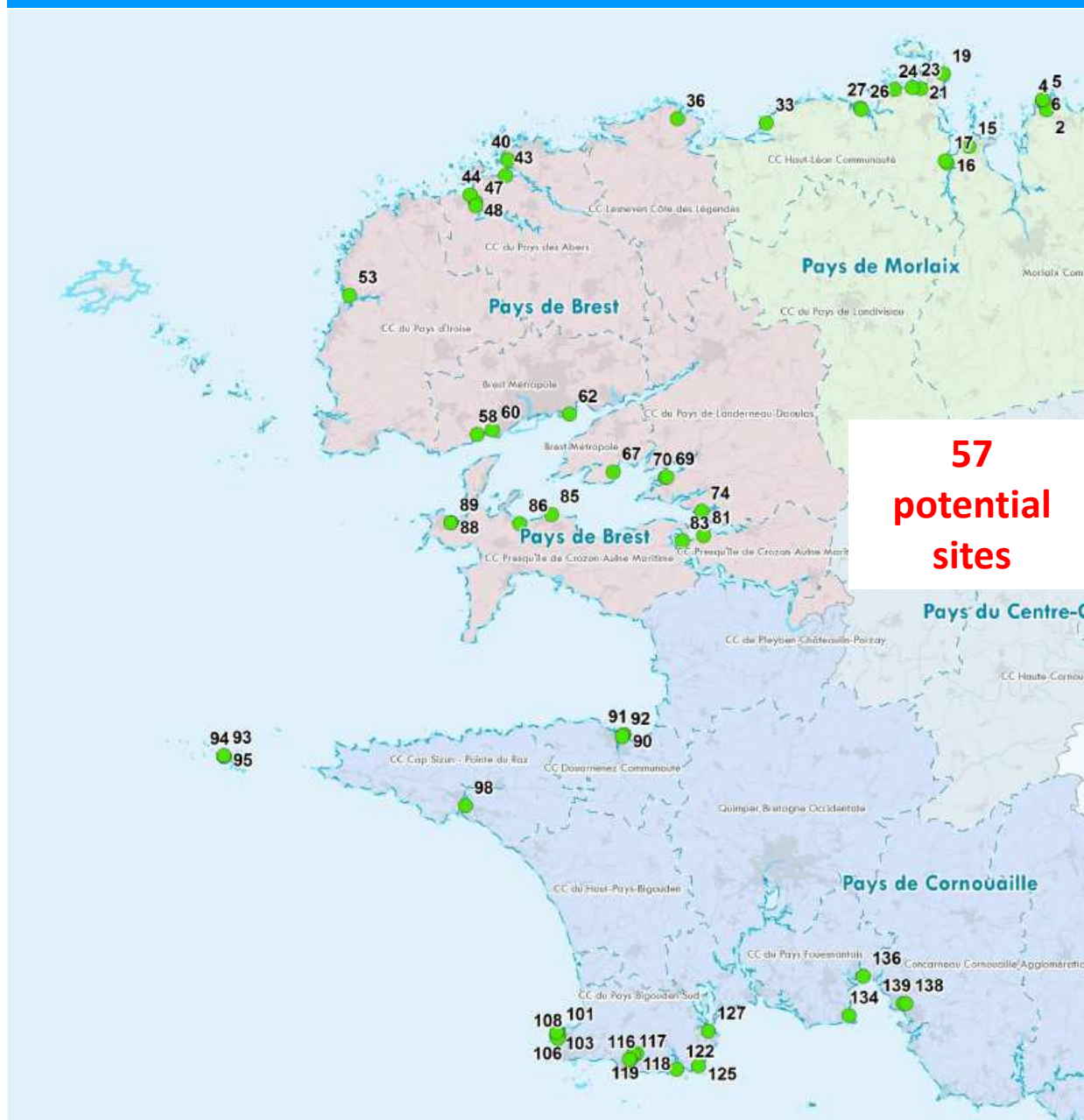
EXISTING

Cartography and sheets on the website

<https://www.accesmerenfinistere.fr/Accueil-865-0-0-0.html>



POTENTIAL/ON SHORE



**57
potential
sites**

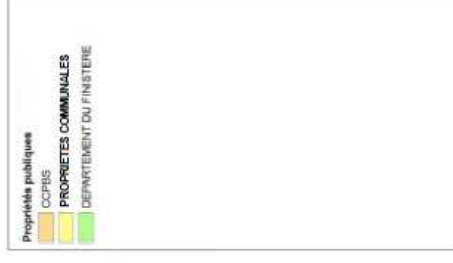
Private information
= presentation on demand

A sheet by site cf next slide

Carte de situation // ZA de Toul Car Bras - Port du Guilvinec // Territoire traversé et statut foncier



Communauté de communes
du Pays Bigouden Sud
Alimentation en eau de mer
de la zone de Toul Car Bras
Foncier //
propriétés publiques
Secteur 1



Conception et réalisation : SIAF - 2016
Source des données :
CCPMS, données du Géoportail
SIAF - 2016
SIAF - 2016





Example of sheet

L'Abbesse - 29188x01

PLOUGASNOU - Morlaix Communauté



Tènement foncier situé en fond de l'Anse du Diben (1 km de la laisse de basse mer), à proximité d'un quai, de la zone portuaire Abbesses et d'activités liées à la mer.

Masses d'eau :

FRG009 / Perros-Guirec - Morlaix (large)

Basin de production conchylicole :

Num. : 5 / Finistère nord - eaux profondes

Etat : Site à étudier non équipé

Typologie :

Opportunités foncières ou immobilières

Etat du foncier :

Foncier nu à aménager

Qualité d'eau :

Classement microbiologique pour les coquillages : NR

Capacité de mutualisation : Site non équipé de prise d'eau

Surface :

2

Disponibilité opérationnelle :

1

- Réglementaire :

- Foncier :

3

RETENU

Document de travail - Ne pas diffuser

Fiche N° : 2



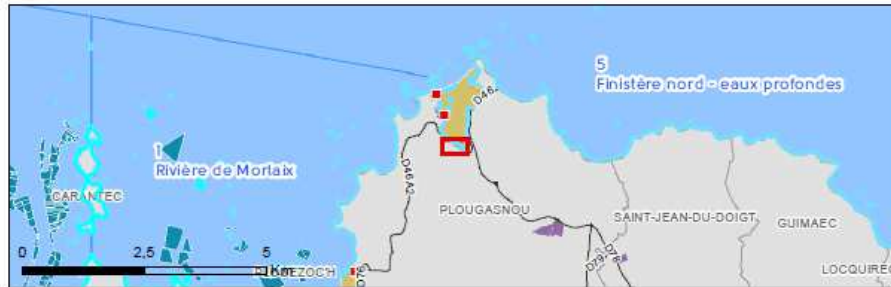
Photographies : © Investir en Finistère

Atouts :

- Proxi. immédiate mer
- Infrastructure support PE
- Zonage compatible
- Proxi. act. maritimes

Contraintes :

- Inscrit dans tissu habitat
- Pompage non continu
- Episodes pollution eau



FONCIER / IMMOBILIER / URBANISME

Surface du site : 7 616 m²

Emprise bâtie au sol en domaine cadastre : 0 m²

Nombre d'entités bâties cadastrées : 0

Nombre de propriétaires de parcelles bâties hors DPM : 4

Typologie des propriétaires des parcelles hors DPM :

Public : 0 % / Privé : 100 % / Pers. morale : 0 %

Espace économique :

Document d'urbanisme en vigueur (Avril 2017) : PLU

Approuvé le : 29/07/2010

CARACTÉRISTIQUES TECHNIQUES ET PHYSIQUES

Equipements d'accès à la mer : Cale

Altitude mini : 6 m / Altitude maxi : 15 m

ENVIRONNEMENT

Zonages environnementaux présents sur le site :

ZNIEFF 2 / ZICO

Avis global :

Site bénéficiant de la proximité d'activités maritimes. Pompage possible à marée haute. Risque conflits d'usages.

Prochaines étapes et contraintes à lever :

- Etude faisabilité pompage et rejet
- Qualité d'eau à vérifier



- Sites potentiels à l'étude
- Sites terrestres "existants"
- Prises d'eau de mer "cultures marines"
- Prises d'eau de mer "autres que cultures marines"
- Bassin inscrit dans périmètre de site
- Bassins de production conchylicole
- Etablissements conchylicoles
- Cadastre conchylicole
- Zonages documents d'urbanisme
- Trait de côte Histolitt
- Périmètres portuaires
- Mouillages collectifs
- Mouillages individuels
- Zones d'activités



Etude financée par : le Conseil régional de Bretagne (dans le cadre des contrats de partenariat des Pays de Brest, Morlaix, Comouaille), Investir en Finistère, le Conseil départemental du Finistère, Quimper Comouaille Développement, HOP I.

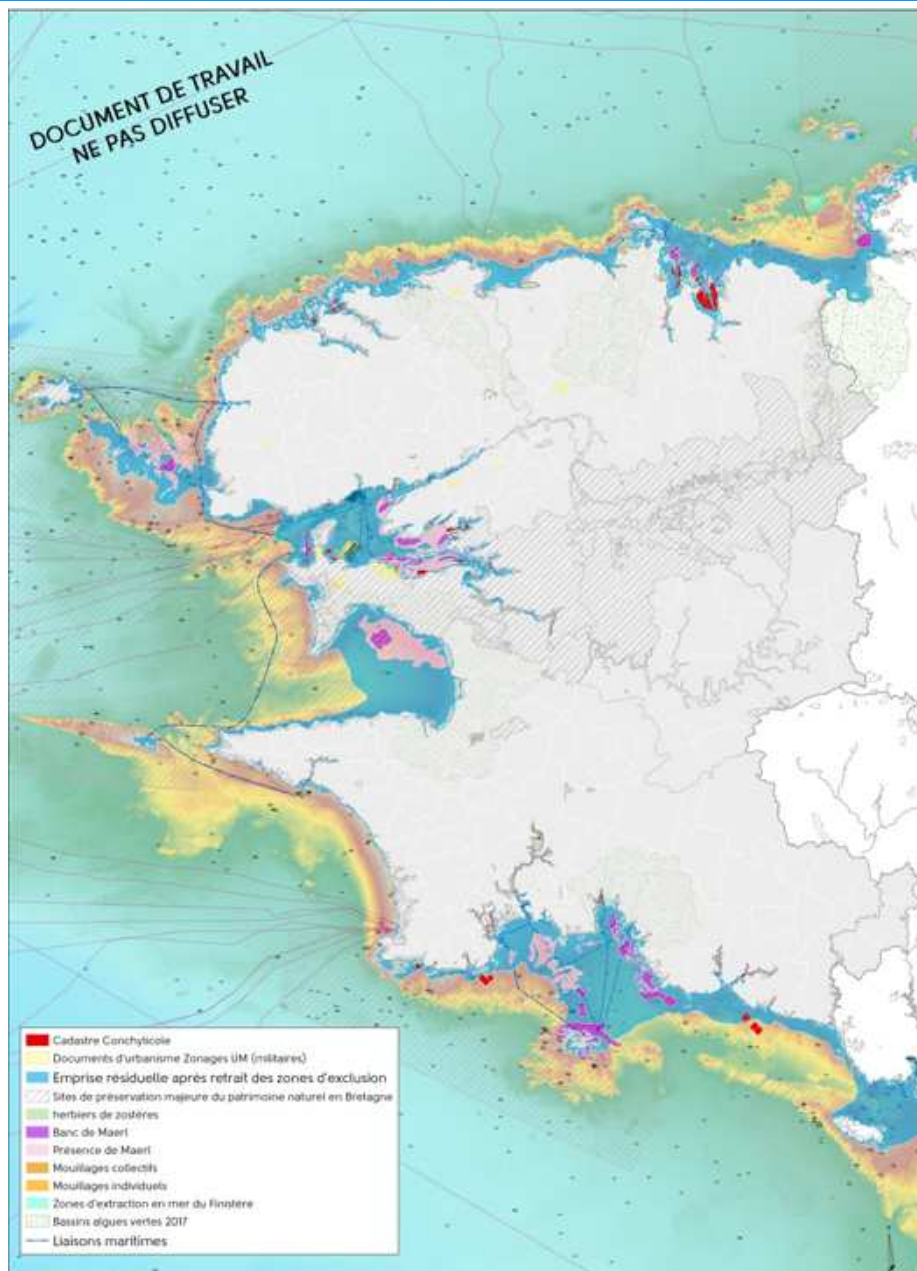
Version du 25 septembre 2017 - Document de travail - Ne pas diffuser

Sources : © IGN SCAN25© 2015 - ORTHO 2015 - E-mégalis Bretagne - DDTM du Finistère - DREAL Bretagne - ADEUPA - Quimper Comouaille Développement - Morlaix communauté

Contact : contact[at]investir29.fr



POTENTIAL/OFFSHORE



Conclusions

- ▶ Need to **PRESERVE** THE EXISTING

IEF contributes to public inquiries for local urban plans

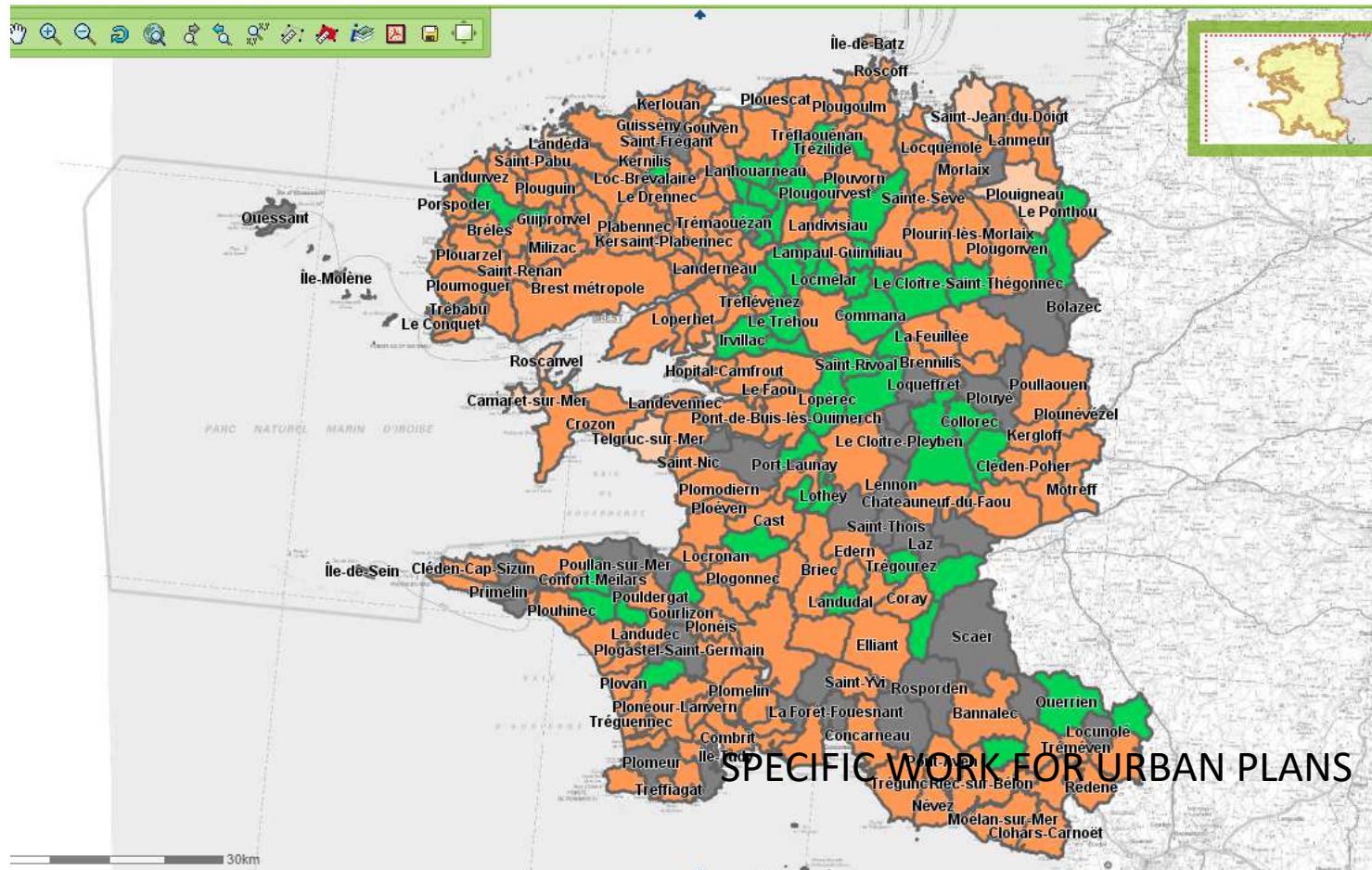
//to help to raise public and political awareness

- ▶ The challenge of arriving at **CREATING** NEW SITES

The 57 sites are not going to be equipped

=> current work with the professionals/local authority to select the best sites

- ▶ The challenge of getting possibilities where there are no more



SPECIFIC WORK FOR URBAN PLANS



Access2Sea

Transnational Workshop

Brest, October, 3rd

3. Results of the questionnaire

A questionnaire in order to :

Evaluate current situation in each AA country

Compare spatial approach

Assess the transferability of IEF's work

4 sections in the questionnaire

Needs of
businesses

Current
situation

Potential
areas

Understanding of
IEF's Methodo

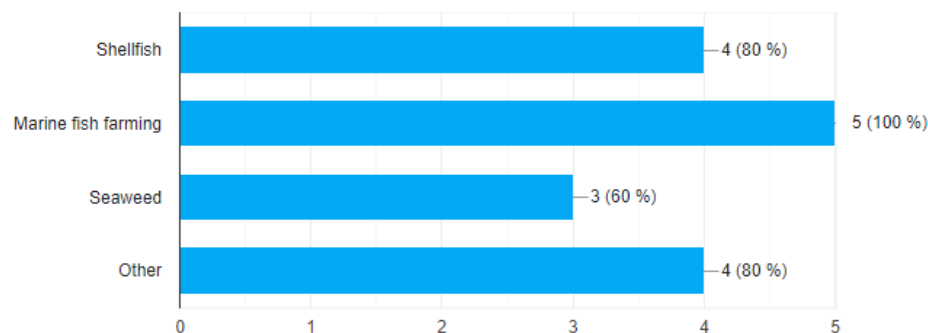
SECTION 1 : NEEDS OF BUSINESSES

All the partners have companies that are looking for aquaculture sites

The demands concern both on shore and off shore sites.

The activities concerned are :

5 réponses



SECTION 1 : NEEDS OF BUSINESSES

All the partners have companies that are looking for aquaculture sites

The demands concern both on shore and off shore sites.

The activities concerned are :

- 1/ Marine Fish farming (all partners)
- 2/ Shellfish (England/Portugal/Spain/Ireland - W)
- 3/ Other (Portugal/ Spain/ Ireland)
- 4/ Seaweed (England/Spain/Ireland-W)

The companies have difficulties finding sites except in Spain.

SECTION 1 : NEEDS OF BUSINESSES

Spain/Ireland have problems with the transfer of existing premises
England = NO
Portugal NA

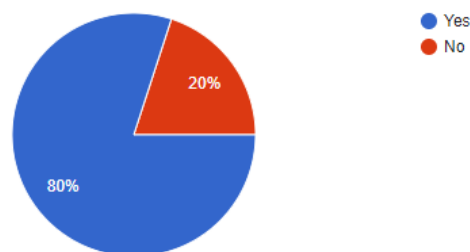
“It depends on the degree of protection of the area. For instance, there are locations where marine aquaculture is allowed, however the development of other activities (housing, hotel business, etc.) are not permitted”. Spain

“Aquaculture sites are available, licensing is difficult and there can also be community and other sectoral concerns”
Ireland

SECTION 2 : AQUACULTURE EXISTING SITUATION

Do you or any of your partners have a tool listing the aquaculture EXISTING SITES ?

5 réponses

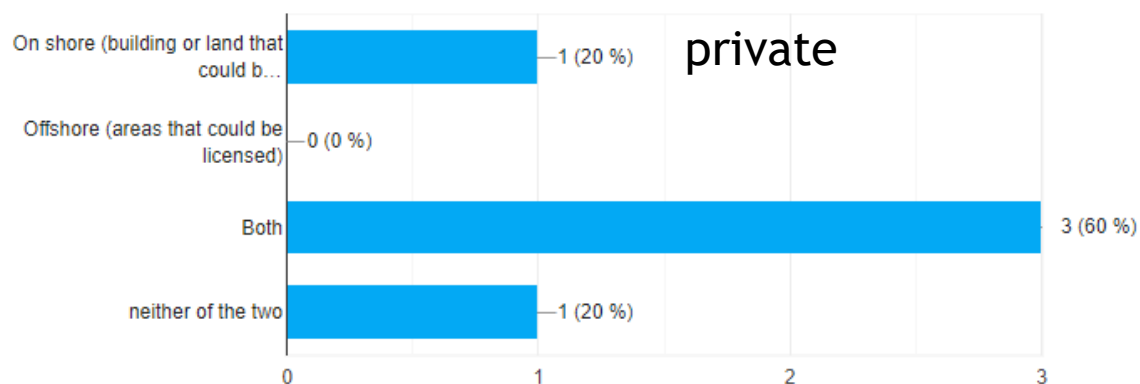


Portugal	Spain	Ireland - W	Ireland - U
Both	Both	Both	On shore
Private	Public	Public	Private
Excel	GIS	List	

SECTION 3 : POTENTIAL SITES

Are you able to indicate potentially available aquaculture sites ?

5 réponses



Spain = Public
 Ireland-U = partially Public
 Ireland-W Private

SECTION 3 : POTENTIAL SITES

All partners have ongoing creation or development of aquaculture areas

« As part of the Welsh Marine Plan a spatial planning methodology is being developed to locate specific aquaculture growth area and areas where potential aquaculture site would be most easily developed. This is still in draft form at present but should be produced in the coming months.”

Projects submitted to get funding for new aquaculture sites onshore and offshore

The regional government of Andalucía is working on the selection of AREAS OF INTEREST FOR MARINE AQUACULTURE. At the moment, it is focused on the Mediterranean coast line and will be also developed in the Atlantic area of Andalucía.

An area of interest for marine aquaculture it is defined by the regional government of Andalucía as an area where marine aquaculture activities are administrative compatible with the uses assigned to this area and the development of this activity is also compatible with the ecosystem, socially accepted and technical and economically viable.

SECTION 3 : POTENTIAL SITES

All partners have ongoing creation or development of aquaculture areas

« As part of the Welsh Marine Plan a spatial planning methodology is being developed to locate specific aquaculture growth area and areas where potential aquaculture site would be most easily developed. This is still in draft form at present but should be produced in the coming months.”

Projects submitted to get funding for new aquaculture sites onshore and offshore

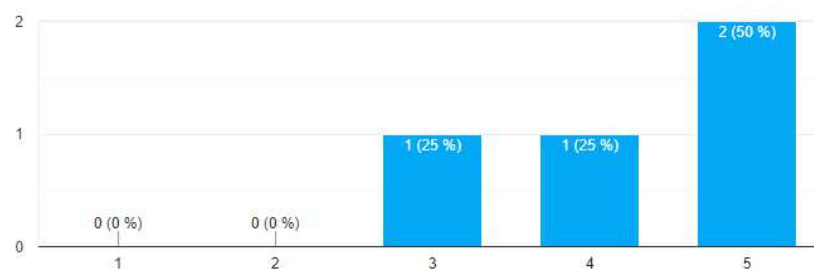
The regional government of Andalucía is working on the selection of AREAS OF INTEREST FOR MARINE AQUACULTURE. At the moment, it is focused on the Mediterranean coast line and will be also developed in the Atlantic area of Andalucía.

An area of interest for marine aquaculture it is defined by the regional government of Andalucía as an area where marine aquaculture activities are administrative compatible with the uses assigned to this area and the development of this activity is also compatible with the ecosystem, socially accepted and technical and economically viable.

SECTION 4 : EVALUATION

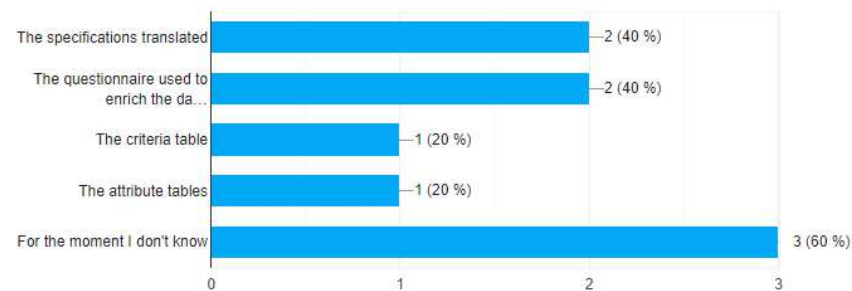
The powerpoint presentation was clear

4 réponses



Would you like additional information such as

5 réponses



15:30 - 16h15 Decisions on what should be transferred
Validation of communication
Document / Data comparaison (preparation of action 2)

1.1 Decision on what should be transferred

Situation : the partner has already a tool for both onshore/offshore

Situation : the partner has partially a tool

Situation : the partner has no tool

Proposal of a grid

	Spain	Portugal	Ireland	Ireland	England
On shore					
Off shore					
Both					

15:30 - 16h15 Decisions on what should be transferred
Validation of communication
Document / Data comparaison (preparation of action 2)

Suggestions

To compare situation : proposals of a few indicators

Coastline Linear

Number of existing areas

Number of potential areas

Comparison of the criteria

Next step / ACTION 2
=> January 2020